



**United Way
Centraide**
Canada

RAPPORT ANNUEL 2021



De la crise à la relance, nous œuvrons ensemble pour un avenir meilleur et plus équitable.

Au nom du conseil d'administration et du personnel de Centraide United Way Canada, nous sommes heureux de vous présenter notre Rapport annuel 2021. Nous avons eu le privilège de continuer à assurer le leadership, la défense des intérêts et le soutien de nos membres en 2021, tout en faisant des progrès importants pour renforcer notre réseau et réaliser nos priorités d'état futur. Avec une attention et une détermination inébranlables, Centraide United Way — un formidable réseau pancanadien d'experts communautaires locaux — a travaillé sans relâche tout au long de l'année pour continuer à relever les défis complexes et changeants auxquels étaient confrontés les membres de nos communautés partout au pays, à mesure que la pandémie de COVID-19 progressait.

En 2021, nous avons maintenu notre attention et poursuivi nos efforts en réponse aux impacts de la pandémie, qui ont mis en évidence les inégalités sociales et économiques existantes dans nos communautés. Notre campagne *Ici, avec cœur en situation de crise mondiale* a permis aux Centraide United Way de fournir 47 millions de dollars en fonds destinés à des projets jusqu'à la fin de mars 2021, grâce aux donateurs et aux entreprises et syndicats partenaires. Nous avons en outre continué à fournir un soutien aux organismes communautaires de tout le pays dans le cadre du *Fonds d'urgence pour l'appui communautaire* du gouvernement du Canada — un programme d'intervention rapide administré par Centraide United Way Canada, la Croix-Rouge canadienne et les Fondations communautaires du Canada. De plus, nous avons élargi l'accès au 211 à de nouvelles régions afin de garantir que l'ensemble de la population puisse obtenir un soutien et des services au moment où ils sont le plus nécessaires, et nous avons lancé la plus grande campagne promotionnelle jamais réalisée pour le 211, augmentant la sensibilisation à ce service essentiel de 50 % à travers le Canada.

Par le biais du fonds *Ici, avec cœur en situation de crise mondiale* et du *Fonds d'urgence pour l'appui communautaire*, nous avons fourni plus de 183 millions de dollars en financement nécessaire pour aider les organismes de services communautaires locaux à maintenir leurs services essentiels face aux défis et aux perturbations sans précédent créés par la pandémie. Ce montant s'ajoute aux 596 millions de dollars investis par les Centraide United Way en vue d'améliorer les conditions de

vie dans les communautés du pays grâce à la contribution de plus d'un million de donateurs, employés et bénévoles.

Nous avons également réaffirmé notre engagement en faveur de la diversité, de l'équité, de l'inclusion et de la réconciliation dans le cadre de consultations approfondies à la grandeur du réseau, ce qui a donné lieu à l'adoption d'une nouvelle stratégie pluriannuelle qui guidera le travail de Centraide United Way Canada et des Centraide United Way. Nous avons également accéléré la réalisation de nos priorités d'état futur en renforçant l'accès aux données et analyses communautaires pour guider la prise de décision, lancé un processus de renouvellement de notre outil de collecte de données sur les investissements sociaux, et mené à bien la gouvernance et la collecte d'informations sur les besoins en partenariat avec les Centraide United Way, préparant ainsi le terrain pour de nouveaux investissements importants dans des solutions technologiques partagées.

En nous appuyant sur le *Fonds d'urgence pour l'appui communautaire*, nous avons réussi à plaider pour la création du *Fonds de relance des services communautaires* de 400 millions de dollars — un nouveau programme de financement important annoncé dans le budget fédéral 2021 qui contribuera à renforcer les organismes de bienfaisance et les organismes sans but lucratif qui aident les gens et les communautés à se remettre de la pandémie.

Comme toujours et en particulier pendant cette période sans précédent, rien de tout cela n'aurait été possible sans l'engagement indéfectible et la générosité de nos partenaires, donateurs et collaborateurs à travers le Canada. Nous sommes profondément reconnaissants à l'ensemble du réseau Centraide United Way, alors que nous œuvrons de concert à bâtir des communautés plus fortes et plus inclusives pour les générations à venir.



Debra Pozega Osburn
Présidente du conseil
d'administration



Dan Clement
Président-directeur général
Secrétaire du conseil d'administration

Programmes et impact en 2021



Ici, avec cœur en situation de crise mondiale

Une aide concertée pendant une crise sans précédent

Les Centraide United Way font partie depuis longtemps du filet de sécurité sociale dans les communautés du pays, œuvrant pour assurer des changements mesurables et durables ainsi que pour bâtir un avenir meilleur pour tous et toutes.

En réponse à la pandémie de COVID-19, les Centraide United Way de tout le pays ont collaboré avec des partenaires pour cerner les besoins les plus importants et les moyens les plus efficaces d'aider les personnes dans le besoin. En 2020, nous avons lancé la campagne d'urgence *Ici, avec cœur en situation de crise mondiale*, qui s'est prolongée en 2021. Cette campagne a permis de recueillir des fonds et des dons en nature et de mettre à profit notre expertise locale pour coordonner une réponse ayant le plus d'impact possible.

Partout au pays, les communautés ont répondu à l'appel de façon remarquable, plaçant leur confiance dans le réseau Centraide United Way pour faire en sorte qu'une aide était offerte à ceux et celles qui en avaient le plus besoin. La campagne *Ici, avec cœur en situation de crise mondiale* a permis à des organismes locaux de poursuivre, et souvent d'accroître, leur travail essentiel pour répondre aux besoins de base, aider les aînés, fournir des services de soutien en santé mentale et renforcer la capacité des organismes à répondre aux besoins dans un contexte complètement nouveau.



IMPACT : COMMUNAUTÉS REFORCÉES

La campagne *Ici, avec cœur en situation de crise mondiale* de Centraide United Way a reçu un soutien extraordinaire de la part d'entreprises, de fondations, d'employeurs et d'organismes syndicaux importants. Nous souhaitons remercier nos généreux partenaires et donateurs qui nous donnent les moyens de venir en aide à nos voisins dans le besoin.

47 M\$

Recueillis

Plus de
3 430

projets financés



Plus de **1 300** programmes et services répondant aux besoins de base



Plus de **400** programmes et services de soutien en santé mentale



Plus de **400** programmes et services pour aider les personnes âgées



Plus de **1 000** programmes et services pour renforcer la capacité des organismes

PROGRAMMES VIRTUELS POUR LA COMMUNAUTÉ LGBTQ2+

La pandémie risquait de rendre la jeunesse queer de la Nouvelle-Écosse plus isolée que jamais en la coupant de son réseau de soutien et d'amis. Devant un tel constat, United Way Halifax a investi dans le Projet Jeunesse, passant d'une offre d'événements et d'espaces sociaux improvisés et de séances d'aide en personne à une programmation en ligne. La portée du projet a été augmentée également, notamment auprès des jeunes des milieux ruraux, pour qu'un plus grand nombre d'entre eux puissent bénéficier de l'aide offerte.

Programmes et impact en 2021

Fonds d'urgence pour l'appui communautaire

Une bouée de sauvetage en période de pandémie pour les organismes de services communautaires et les personnes vulnérables qu'ils servent.

Partout au Canada, les organismes communautaires offrant des programmes et des services aux personnes les plus vulnérables pendant la pandémie ont reçu en tout 136 millions de dollars des Centraide United Way dans le cadre du *Fonds d'urgence pour l'appui communautaire* du gouvernement du Canada en 2020 et 2021.

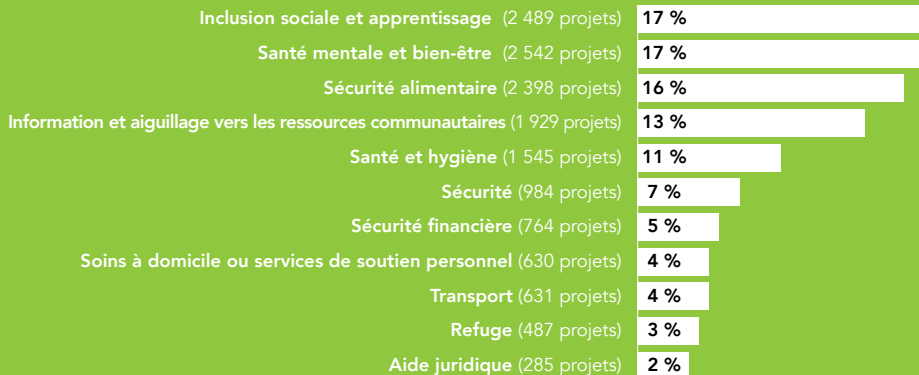
Le 21 avril 2020, le gouvernement du Canada annonçait la création d'un *Fonds d'urgence pour l'appui communautaire* de 350 millions de dollars à titre de programme d'intervention rapide pour aider les communautés pendant la pandémie. La portion des fonds administrée par Centraide United Way Canada et le réseau Centraide United Way devait servir à combler les lacunes des organismes de services communautaires au Canada, à adapter leurs services à la pandémie et à répondre à la demande de soutien d'un nombre grandissant de personnes touchées par la COVID-19.



IMPACT DU FONDS D'URGENCE POUR L'APPUI COMMUNAUTAIRE : AIDE ESSENTIELLE SOUTENUE

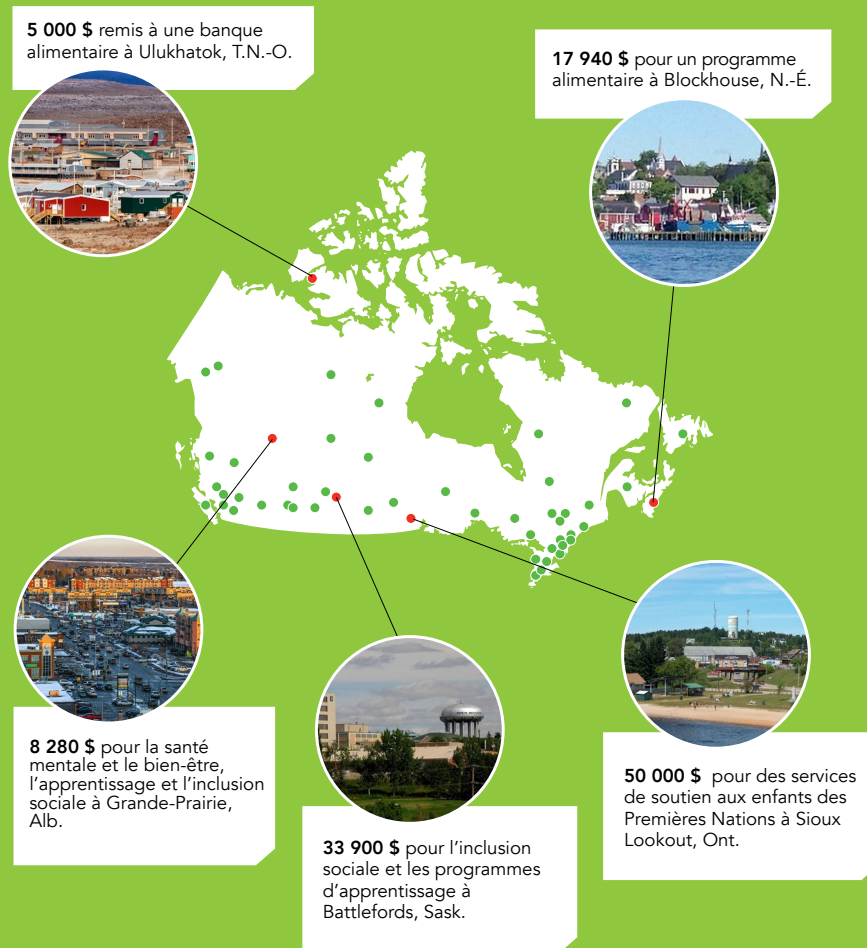


NOMBRE de PROJETS par catégorie de services*



*Les catégories de services ne s'excluent pas mutuellement; chaque programme peut financer plus d'une catégorie de services.

AIDE D'URGENCE POUR LES COLLECTIVÉS PARTOUT AU PAYS



211

Une connexion au moment crucial

Le 211 est un service d'information et de référence gratuit et confidentiel que peut consulter toute personne à la recherche de services sociaux et de santé non cliniques, qu'ils soient communautaires ou gouvernementaux. Dans la plupart des régions, les appels au 211 sont pris en charge jour et nuit, et des services d'interprétation sont offerts dans plus de 150 langues.

En 2020, grâce à un investissement du *Fonds d'urgence pour l'appui communautaire* du gouvernement du Canada, Centraide United Way Canada a élargi le service 211 au Manitoba, au Nouveau-Brunswick, à Terre-Neuve-et-Labrador, aux Territoires du Nord-Ouest, au Nunavut, au Yukon et aux régions du Québec auparavant non desservies. Ainsi, pour la première fois, toute personne vivant au Canada pouvait composer le 2-1-1 afin d'être dirigée vers les programmes et les services offerts près de sa communauté.

Augmentation des capacités existantes

Grâce au *Fonds d'urgence pour l'appui communautaire* Centraide United Way Canada a également accru la capacité d'intervention du réseau 211 existant afin de répondre à l'augmentation spectaculaire de la demande, alors que la population cherchait à s'y retrouver dans l'offre de services en constante évolution pendant la pandémie. Ce financement s'est avéré essentiel pour permettre aux fournisseurs de services 211 d'intervenir et de gérer les volumes d'appels élevés et les besoins complexes, tout en apportant des améliorations fonctionnelles au service, comme l'ajout de personnel pour la mise à jour régulière de l'information sur les services qui changeait fréquemment.



Programmes et impact en 2021

211 IMPACT : L'AIDE COMMENCE ICI

6,1

millions de contacts entre mars 2020 et juin 2021

38%

Augmentation en 2020-2021 par rapport à l'année précédente

5,9 M

Nombre de personnes auparavant non desservies qui ont eu accès au 211 lorsqu'elles en avaient le plus besoin.*

50%

Augmentation de la visibilité du 211 au Canada **

* Selon les chiffres de population du recensement de 2016 pour les régions précédemment non desservies.

** La visibilité a été mesurée au moyen d'un sondage omnibus avant et après une campagne promotionnelle.

MERCI À NOS PARTENAIRES DE LA TABLE DES LEADERS 211 CANADA

- BC211
- ACSM - région d'Edmonton
- Centre d'information et de référence de la Capitale Nationale et de Chaudière-Appalaches
- Centre de Référence du Grand Montréal
- Ville de Windsor
- Community Connections
- Navigation communautaire de l'Est ontarien
- Distress Centre Calgary
- Findhelp Information Services
- InCommunities
- Lakehead Social Planning Council
- Nova Scotia 211
- Ontario 211 Services
- St. John Human Development Council
- United Way Alberta Capital Region
- Centraide United Way de la région du Grand Moncton et du sud-est du Nouveau-Brunswick
- United Way Newfoundland and Labrador
- United Way Prince Edward Island
- United Way Regina
- United Way Saskatoon and Area
- United Way Winnipeg



FORTE AUGMENTATION DE LA DEMANDE

Au début de la pandémie, de plus en plus de personnes au pays, dont plusieurs pour la toute première fois, ont eu besoin d'aide. Les besoins exprimés lors des appels au 211 ont révélé certains symptômes aigus des mesures de confinement. En avril 2020, les demandes au 211 pour des besoins alimentaires ont été plus de neuf fois supérieures et les demandes d'aide financière, plus de trois fois supérieures aux niveaux enregistrés en janvier et février 2020. Lorsque les gouvernements de tous les paliers ont créé de nouveaux programmes de soutien et que les programmes communautaires existants ont adapté leurs services, le 211 a pu aiguiller les gens et les aider à déterminer les informations qui s'appliquaient à leur situation.

Collaborations nationales

Pour créer un changement durable, il faut travailler ensemble avec ceux et celles qui partagent notre vision d'un avenir plus fort et plus résilient pour tous et toutes au Canada.

Pour réaliser notre mission qui consiste à bâtir des communautés fortes, en 2021, nous nous sommes associés à d'autres organismes de premier plan qui ont un impact social à l'échelle nationale.

Fournir une aide rapidement en collaboration avec la Croix-Rouge canadienne et les Fondations communautaires du Canada



Agissant de concert pour soutenir les communautés dès le début de la pandémie, Centraide United Way Canada, la Croix-Rouge canadienne et les Fondations communautaires du Canada ont été choisis par le gouvernement du Canada pour administrer le Fonds d'urgence pour l'appui communautaire de 350 millions de dollars. À l'échelle nationale, reconnaissant nos valeurs communes et notre engagement à créer des communautés fortes et en santé, nous avons collaboré à des stratégies pour déployer le programme de manière efficace et équitable dans plus de 5 000 communautés. À l'échelle locale, de nombreux effectifs des Centraide United Way et des Fondations communautaires du Canada ont travaillé de pair pour encourager les organismes communautaires à faire une demande de financement. Nous avons consolidé nos partenariats avec ces deux organisations de premier plan, préparant ainsi le terrain pour une collaboration et un impact continu dans les mois et les années à venir.

Agir pour un Canada exempt de violence fondée sur le genre



Au début de l'année 2021, Centraide United Way Canada a été invité à participer à un projet dirigé par Hébergement femmes Canada pour promouvoir le Plan d'action national du Canada sur la violence faite aux femmes et la violence fondée sur le genre. Dans le cadre des efforts d'Hébergement femmes Canada pour créer une Feuille de route pour le Plan d'action national en vue de répondre pleinement aux besoins des personnes survivantes de la violence envers les femmes et de la violence fondée sur le genre et de créer un avenir sans violence, nous avons participé activement à un groupe de travail chargé de créer une infrastructure sociale de soutien et un environnement propice. Nous avons aussi appuyé les priorités établies par Hébergement femmes Canada pour contribuer à l'avancement du Plan d'action national du Canada sur la violence faite aux femmes et avons amplifié le rapport final (en anglais seulement) élaboré par le groupe d'action via nos canaux de médias sociaux et notre réseau.



Collaborations nationales

Encourager la réflexion sur l'avenir des modèles de financement**FUTURE
OF GOOD**

Centraide United Way Canada s'est associé à Future of Good et aux Fondations communautaires du Canada pour lancer une assignation en rédaction innovante. Cette assignation en 12 parties vise à créer l'occasion de tenir des conversations approfondies sur des sujets complexes d'une grande pertinence pour le secteur sans but lucratif. Cette année, on s'intéressait à la transformation des modèles de financement dans le secteur de la bienfaisance. Constatant que la pandémie, l'aggravation de la crise climatique et d'autres événements mondiaux changent la façon dont les organismes de développement social travaillent, et aussi comment ils financent ce travail, Gabe Oatley, éditorialiste, s'est penché sur les modèles de financement existants qui contribuent à l'inégalité d'accès aux ressources financières et sur ce qui peut être fait pour changer les choses.

Miser sur notre partenariat de longue date avec les syndicats

Pendant la pandémie, notre partenariat de longue date avec le Congrès du travail du Canada, de même qu'avec nos programmes et services liés aux syndicats, nous ont permis de répondre rapidement aux besoins essentiels et changeants des familles de travailleurs et travailleuses touchées par les pertes d'emploi, l'insécurité alimentaire et d'autres défis. Nous avons notamment fourni aux dirigeants et dirigeants et aux membres des syndicats locaux une formation sur la santé mentale et les dépendances, l'épuisement professionnel et la fatigue de compassion, les droits des travailleurs et travailleuses, la violence conjugale, etc. Ensemble, nous avons organisé et réalisé des collectes de nourriture, des programmes scolaires, des initiatives de microcrédit pour les femmes fuyant la violence conjugale et d'autres activités visant à donner aux travailleurs et travailleuses les moyens d'avancer avec confiance et bien-être. L'année dernière, nous avons été fiers de nous associer une fois de plus à Bell Média et aux conseils du travail locaux pour sensibiliser les gens au problème de la précarité menstruelle au Canada dans le cadre d'événements Maxi Mardi.

Investir dans la force du secteur avec la Coalition canadienne des fédérations

En réponse à la demande sans précédent de soutien et de services au début de la pandémie, combinée aux importantes réductions de revenus auxquelles ont été confrontés les organismes partout au Canada, Centraide United Way Canada a réuni plusieurs fédérations nationales de services pour formuler des solutions à la grave menace financière que la COVID-19 représentait pour notre fonctionnement et notre capacité à servir les membres vulnérables de nos communautés. Ensemble, cette coalition d'organisations nationales a plaidé sa cause au palier fédéral et a corédigé une proposition pour soutenir le secteur pendant la pandémie et investir dans sa force et sa transformation à long terme. En fin de compte, ce travail a contribué à l'inclusion du Fonds de relance des services communautaires dans le budget fédéral de 2021, un programme de 400 millions de dollars pour aider les organismes de bienfaisance et sans but lucratif à s'adapter et à se moderniser alors qu'ils aident les communautés à se remettre de la pandémie d'un bout à l'autre du pays.

Favoriser le changement au sein des communautés grâce à la plus importante campagne en milieu de travail au Canada

Government of Canada Workplace Charitable Campaign
Campagne de charité en milieu de travail du gouvernement du Canada

En 2021, Centraide United Way Canada et les Centraide United Way de partout au pays ont géré la Campagne de charité en milieu de travail du gouvernement du Canada. Chaque année, les employés et les retraités de la fonction publique fédérale recueillent des fonds pour appuyer la plus importante et généreuse campagne en milieu de travail au Canada. Cette année, la campagne a permis de recueillir et d'investir près de 30 millions de dollars pour appuyer le travail des Centraide United Way, de PartenaireSanté et de plus de 6 000 organismes de bienfaisance enregistrés dans des communautés au pays.

Perspectives

Alors que nous réfléchissons aux défis et aux réalisations de l'année 2021, nous visons à bâtir un réseau Centraide United Way fort, axé sur l'apport de changements sociaux et prêt pour l'avenir dans les mois et les années à venir.



Progresser vers notre état futur

Après la publication de notre rapport d'État futur en juillet 2019, Centraide United Way Canada a fait d'importants progrès dans la réalisation des trois priorités fondamentales déterminées lors de consultations approfondies avec les bénévoles, les dirigeants des conseils d'administration et le personnel de notre réseau pancanadien : l'expertise sociale, l'excellence du service et les systèmes et solutions partagés. Ces priorités guidant notre travail et notre orientation stratégique, nous avons franchi en 2021 certaines étapes importantes dans nos efforts pour renforcer notre organisation et notre réseau.

Création d'un système de gestion des relations avec la clientèle plus performant et efficace

Nous avons fait des progrès importants dans la conception, la planification et le déploiement d'un nouveau système partagé de gestion des relations avec la clientèle qui améliorera la synchronisation et le partage des données, renforcera les meilleures pratiques dans l'ensemble de notre réseau et normalisera les processus opérationnels afin de créer une expérience transparente pour les donateurs, les bénévoles, les partenaires et les autres parties prenantes. En collaboration avec un groupe très engagé de Centraide United Way pilotes et cocréateurs et lors de plusieurs processus éclairés, nous avons entrepris de déterminer les besoins des Centraide United Way et leur degré de préparation au nouveau système, ainsi que de prendre des décisions sur les caractéristiques, la feuille de route et la conception du produit. Le déploiement de la version pilote est prévue au milieu de 2022, et la première vague d'intégration devrait avoir lieu à la fin de l'année.



Leadership en matière de diversité, d'équité, d'inclusion et de réconciliation

Dans le cadre de l'élaboration de notre stratégie sur la diversité, l'équité, l'inclusion et la collaboration avec les peuples autochtones, nous avons mené des consultations approfondies auprès du personnel, des membres des conseils d'administration et des groupes de dirigeants de l'ensemble de notre réseau, ainsi qu'auprès de représentants d'organismes partenaires et d'organismes pairs. Des séances ont été organisées où des membres du personnel d'organismes issus de communautés autochtones, racialisées et LGBTQ+, ainsi que des personnes en situation de handicap, étaient invités à faire part de leurs idées et de leurs suggestions dans des espaces sécuritaires favorisant un dialogue ouvert. La stratégie sur la diversité, l'équité, l'inclusion et la collaboration avec les peuples autochtones a été approuvée par le conseil d'administration et sera transmise en 2022, avec une boîte à outils, pour guider les Centraide United Way dans leurs démarches.

Nous avons également élaboré et publié une déclaration publique témoignant de notre [engagement envers la réconciliation entre les peuples autochtones et non autochtones](#). Cette déclaration peut être consultée sur notre site Web, où se trouve également notre déclaration d'engagement contre le racisme publiée en 2020. Ce travail a également servi de base à la création d'un nouveau poste à Centraide United Way Canada, soit celui de directrice nationale, Diversité, équité, inclusion et collaboration avec les peuples autochtones.

Renforcer notre stratégie de collecte de données sur les investissements sociaux et les changements sociaux produits

Afin d'élargir la portée des données que nous recueillons auprès de nos membres et de nous assurer qu'elles reflètent les besoins actuels et futurs des communautés canadiennes, nous avons élaboré un nouveau cadre de collecte de données sur les investissements sociaux et les changements sociaux produits qui nous permettra de déterminer les investissements en fonction des populations, des objectifs de développement durable, des secteurs d'intervention et des cadres de référence sur les objectifs prioritaires des Centraide United Way. En intégrant de multiples optiques dans ce nouveau cadre, qui sera mis en place au cours de l'année prochaine, les Centraide United Way seront en mesure d'examiner et d'exploiter les données sous de nombreux angles.

Accélérer l'impact grâce au pouvoir des données

Afin de s'assurer que nos membres disposent des points de données et des informations nécessaires pour offrir des services fondés sur des preuves, Centraide United Way Canada s'est associé à Environics Analytics. Leurs produits de données à la fine pointe fournissent de précieux renseignements dans des domaines tels que le bénévolat, l'exclusion sociale, la santé mentale, la structure familiale, la diversité ethnique, la participation au marché du travail, et plus encore. En plus de fournir les données brutes, nous avons créé un tableau de bord qui permet de visualiser certains points de données en fonction du territoire de chaque Centraide United Way. Nous avons également lancé une communauté de pratique sur les données et l'analyse afin de partager des idées, des expériences et des témoignages d'utilisateurs et de faciliter encore davantage le partage des connaissances au sein et à l'échelle du réseau. Ces données permettront à l'ensemble du réseau de développer et d'adapter des initiatives locales, d'utiliser un langage commun pour décrire les donateurs et les communautés, et de réaliser des économies importantes grâce au partage des données.

Priorités pour une relance équitable

La pandémie de COVID-19 a mis en évidence des inégalités sociales et économiques de longue date dans nos communautés. Les aînés, les enfants et les jeunes, les personnes en situation de handicap, les nouveaux arrivants, les membres des communautés autochtones, les personnes racialisées et les personnes à faible revenu ont tous été touchés de façon disproportionnée par la COVID-19 et les difficultés qui y sont associées.

La pandémie a permis de confirmer sans équivoque la valeur de l'infrastructure des services sociaux du Canada. Le secteur s'est adapté, a collaboré et s'est mobilisé immédiatement pour innover dans la prestation des services. À l'issue de la pandémie, nous avons besoin d'une relance équitable et non pas d'un retour à la « normale ». Ce dont le secteur a besoin en ce moment, c'est d'un financement de fonctionnement stable et d'investissements dans la transformation afin de pérenniser les innovations réussies en matière de prestation des services, de moderniser la technologie, les données et d'autres systèmes, et de soutenir les organismes communautaires essentiels.

Centraide United Way a défini cinq priorités postpandémiques en vue d'assurer une relance équitable dans les communautés canadiennes. Ces priorités, établies d'après des données et l'expérience de nos membres, s'appuient sur l'équité et un secteur des services communautaires solide.



Assurer l'accès aux ressources pour subvenir aux besoins essentiels

Personne ne devrait être privé des moyens de subvenir à ses besoins essentiels. La difficulté de s'y retrouver dans le réseau complexe des programmes communautaires et gouvernementaux ne devrait pas constituer un obstacle à l'accès aux mesures de soutien. La ligne d'assistance 211 aide les gens à trouver l'aide requise dans plus de 150 langues, et ce, jour et nuit. Centraide United Way continuera à soutenir les organismes communautaires qui répondent aux besoins essentiels et à améliorer le réseau 211 partout au Canada.

Régler la crise du logement et de l'itinérance

Les communautés canadiennes sont aux prises avec des niveaux inacceptables d'itinérance, aggravés par l'offre limitée, la mauvaise qualité et le caractère inabordable des logements. Il est urgent d'instaurer des mesures équitables de soutien au logement et à l'itinérance, notamment pour les personnes marginalisées. Centraide United Way travaillera avec ses partenaires pour élargir le parc de logements abordables et le soutien destiné aux personnes en situation d'itinérance.

Assurer l'égalité des chances

Les communautés requérant l'équité ont été touchées de manière disproportionnée par la pandémie, ce qui n'a fait qu'exacerber les difficultés liées au fait de vivre dans des conditions de faible revenu, au racisme et à la discrimination systémiques, à l'insécurité alimentaire et à la précarité du logement. Centraide United Way continuera à nouer des relations avec les communautés requérant l'équité, à investir dans des programmes et à promouvoir des politiques publiques qui réduisent les inégalités pour que chaque personne, dans chaque communauté, ait la possibilité de réaliser son plein potentiel.

Améliorer l'accès au soutien en matière de santé mentale et de dépendances

Une relance équitable doit tenir compte de l'impact de l'anxiété et de l'isolement causés par la pandémie. Centraide United Way continuera à travailler pour s'assurer que ces mesures de soutien sont facilement accessibles, notamment pour les populations requérant l'équité, ainsi que pour les personnes isolées vivant en région éloignée et rurale ou celles qui vivent dans la pauvreté.

Appuyer une relance économique équitable et une croissance inclusive

Le ralentissement économique causé par la pandémie a aggravé la détresse financière que connaissent déjà les personnes vulnérables. Centraide United Way continuera à faciliter l'accès aux mesures de soutien à l'emploi et à l'éducation et à plaider en faveur de programmes d'apprentissage et de garde des jeunes enfants, d'un système de sécurité du revenu plus solide et de stratégies pour créer de la richesse communautaire.

Les Centraide United Way ont entrepris de mobiliser les donateurs et les investissements nécessaires pour contribuer à la réalisation de ces priorités, ce qui exigera que tous les paliers de gouvernement travaillent avec les bailleurs de fonds communautaires. Une collaboration continue sera essentielle pour une relance équitable qui renforce l'infrastructure des services sociaux et communautaires du Canada avec un engagement ferme à promouvoir la diversité, l'équité, l'inclusion et la réconciliation entre les peuples autochtones et non autochtones.

Un grand merci aux collaborateurs et collaboratrices de Centraide United Way en 2021

Centraide United Way Canada remercie de leur soutien les personnes et les organisations exceptionnelles dont les contributions remarquables ont permis d'appuyer notre mission. Grâce à l'appui de ses collaborateurs et collaboratrices, Centraide United Way Canada est en mesure d'agir à titre de porte-parole national sur les questions sociales, de fournir un leadership et un soutien aux Centraide United Way partout au pays et de créer pour chacun et chacune un cadre de vie meilleur au sein de nos collectivités.

Nos collaborateurs

Nous remercions les donateurs et donatrices suivants pour leurs généreux dons à l'appui de Centraide United Way Canada :

10 000 \$ et plus

Yuri Fulmer
 Neil McLaughlin
 1Password
 Amazon Canada Fulfillment Services
 The Boiler Inspection and Insurance Company of Canada
 DOW
 The Estate of Ellen Joan Kates
 The Estate of Robert Leslie Cahn
 Procter & Gamble Inc.
 Terminix

1 200 \$ - 9 999 \$

Pierre Baraby	Stephan Ragaz	Caterpillar Foundation
Jacques Bérubé	Ramona San Pedro	Cox Automotive
Cattran Family	Peter Sharp	The Dowdall Family Foundation
Daniel Clement	Candace Shaw	Doxim Inc.
Melanie Cook	Adam Smith	Fujitsu Consulting Canada Inc.
Serge Desrochers	Lawrence Smith	IG Wealth Management
Laura Graham	Pauline Tardif	The Jacobo and Estela Klip Fund
Christine Hanlon	Caroline Turcotte	Love & Light Mercy Fund at Calgary Foundation
Douglas Harrison	Mary Anna Willis	McFlint Foundation
Jason Hatcher	Doug Winslow	Process Fusion Inc.
Ellen Hodnett	3M Canada	Ross and Ardath Francis Charitable Foundation
Emma Howlett	Arch Insurance Canada Ltd.	Royal Bank - PSI Team
Stephen Ireland	Avient Corporation	Staples Promotional Products
Ian Ives	Bank of America	Teamsters Canada Rail Conference CTY West
Karen Macdonald	Bell	Western Financial Group Communities Foundation
Don MacGregor	Blake, Cassels & Graydon LLP	Williams-Leir Foundation
Kavian Moradhassel	Caisse Desjardins	
Cynthia M. Parent	Congrès du travail du Canada	
Louise Powell-McCarthy	Cargill Limited	
Debra Pozega Osburn	Cardinal Health	

SOUTIEN EN NATURE

Postes Canada
 KPMG Management Services LP

PARTENAIRES MÉDIATIQUES NATIONAUX

Postmedia
 The Globe and Mail

Rapport des auditeurs indépendants sur les états financiers résumés



KPMG LLP
150 Elgin Street,
Suite 1800
Ottawa ON K2P 2P8
Canada
Tel 613-212-5764
Fax 613-212-2896

Aux membres de Centraide United Way Canada

OPINION

Les états financiers résumés ci-joints de la Fondation pour l'étude des processus de gouvernement au Canada (« l'entité »), qui comprennent :

- l'état résumé de la situation financière au 31 décembre 2021;
- l'état résumé des résultats et de l'évolution des actifs net pour l'exercice clos à cette date;
- ainsi que les notes annexes;

sont tirés des états financiers consolidés audités de l'entité pour l'exercice clos le 31 décembre 2021 (les « états financiers audités »).

À notre avis, les états financiers résumés ci-joints sont cohérents, dans tous leurs aspects significatifs, avec les états financiers audités, conformément aux critères énoncés à la note 1 des états financiers résumés.

ÉTATS FINANCIERS RÉSUMÉS

Les états financiers résumés ne contiennent pas toutes les informations requises par les normes comptables canadiennes pour les organismes sans but lucratif. La lecture des états financiers résumés et du rapport des auditeurs sur ceux-ci ne saurait par conséquent se substituer à la lecture des états financiers audités de l'entité et du rapport des auditeurs sur ces derniers.

Ni les états financiers résumés ni les états financiers audités ne reflètent les incidences d'événements postérieurs à la date de notre rapport sur les états financiers audités.

RESPONSABILITÉ DE LA DIRECTION À L'ÉGARD DES ÉTATS FINANCIERS

La direction est responsable de la préparation des états financiers résumés conformément aux critères énoncés à la note 1 des états financiers résumés.

RESPONSABILITÉ DES AUDITEURS

Notre responsabilité consiste à exprimer une opinion indiquant si les états financiers résumés sont cohérents, dans tous leurs aspects significatifs, avec les états financiers audités, sur la base des procédures que nous avons mises en oeuvre conformément à la Norme canadienne d'audit (NCA) 810, Missions visant la délivrance d'un rapport sur des états financiers résumés.

Comptables professionnels agréés, experts-comptables autorisés
Ottawa, Canada

7 avril 2022

Rapport des auditeurs indépendants sur les états financiers résumés

ÉTAT RÉSUMÉ DE LA SITUATION FINANCIÈRE

Au 31 décembre 2021, avec informations comparatives de 2020

Centraide United Way Canada

	2021	2020
Actif		
Actif à court terme		
Trésorerie et équivalents du trésorerie	977 667 \$	1 119 560 \$
Trésorerie soumise à restrictions et placements	799 258	8 463 173
Fonds du gouvernement du Canada affectés	175 000	3 571 072
Placements à court terme	3 230 782	2 570 000
Débiteurs	85 187	121 570
Charges payées d'avance	196 065	194 206
Sommes à recevoir des apparentés	105 876	70 969
	5 569 835	16 110 550
Immobilisations corporelles et actifs incorporels	89 612	66 722
Charges payées d'avance à long terme	–	52 864
Placements à long terme	2 270 227	1 364 582
Placement dans une police d'assurance-vie	11 772	11 772
	7 941 446 \$	17 606 490 \$

	2021	2020
Passif et actifs nets		
Passif à court terme		
Créditeurs et charges à payer	646 187 \$	492 201 \$
Créditeurs – contributions du gouvernement du Canada	175 000	566 389
Apports reportés	34 637	37 369
Apports et dons affectés	573 989	7 771 181
Fonds détenus en fiducie	91 767	91 767
Dons payables aux apparentés	12 000	24 000
Apports affectés – fonds du gouvernement pour la COVID-19 du Canada	–	3 004 683
Apports affectés – fonds national d'aide pour la COVID-19	–	312 052
	1 533 580	12 299 642
Produits reportés - assurance-vie	11 772	11 772
	1 545 352	12 311 414
Actifs nets		
Non affectés	2 050 778	1 748 436
Investis en immobilisations corporelles et actifs incorporels	89 612	66 722
Affectés à l'interne – Initiatives stratégiques	3 181 538	2 042 000
Affectés à l'interne – Engagements permanents	74 166	437 918
Affectés à l'interne – Fonds de réserve de la COVID-19	1 000 000	1 000 000
	6 396 094	5 295 076
	7 941 446 \$	17 606 490 \$

Se reporter aux notes afférentes aux états financiers résumés.

Rapport des auditeurs indépendants sur les états financiers résumés

ÉTAT RÉSUMÉ DES RÉSULTATS ET DE L'ÉVOLUTION DES ACTIFS NETS

Exercice clos le 31 décembre 2021, avec informations comparatives de 2020

Centraide United Way Canada

	2021	2020
Produits		
Dons	586 474 \$	837 651 \$
Honoraires et apports	905 144	431 321
Revenus de placements et d'intérêts	71 089	126 071
Gain réalisé sur cession des placements	7 797	65
Gain (perte) non réalisé sur les placements	4 631	46 578
Cotisations des membres	4 802 358	4 563 091
Autres produits	120 268	90 579
Fonds d'aide - montants du gouvernement du Canada consacrés à la COVID-19	3 004 683	162 945 317
Fonds d'aide –dons et contributions de tierces parties au fonds national d'aide pour la COVID-19	660 033	2 226 645
Fonds d'aide – fonds pour la COVID-19 retournés au GC	(421 728)	–
	9 740 749 \$	171 267 318 \$

	2021	2020
Charges		
Amortissement des immobilisations corporelles et des actifs incorporels	34 232 \$	71 929 \$
Frais bancaires et intérêts	9 852	22 886
Conférences, réunions et déplacements	7 536	48 789
Assurance	16 773	5 988
Frais de gestion du portefeuille de placements	17 443	11 504
Frais d'adhésion et publications	600 657	579 563
Bureau	54 421	23 063
Autres services	298 579	64 911
Photocopies et impression	9 331	10 458
Affranchissement et messagerie	2 016	2 416
Honoraires professionnels et de consultation	1 340 628	947 444
Distribution du financement de programme	142 215	–
Promotion des améliorations du ligne d'assistance 211	1 594 487	658 035
Fonds d'aide - distribution des montants du gouvernement du Canada COVID-19	210 632	161 311 065
Fonds d'aide – distribution dons et contributions des tierces parties d'aide nationale de la COVID-19	593 269	2 099 582
Loyer et occupation	236 830	241 575
Salaires et charges sociales	3 284 127	2 830 500
Subventions	55 000	35 000
Télécommunications	131 703	98 813
	8 639 731	169 063 521
Excédent des produits sur les charges	1 101 018	2 203 797
Actifs nets non affectés au début de l'exercice	5 295 076	3 091 279
Actifs nets non affectés à la fin de l'exercice	6 396 094 \$	5 295 076 \$

Se reporter aux notes afférentes aux états financiers résumés.

Rapport des auditeurs indépendants sur les états financiers résumés

CENTRAIDE UNITED WAY CANADA

Notes afférentes aux états financiers résumés

Exercice clos le 31 décembre 2021

Centraide United Way Canada a été constitué en personne morale le 1er avril 1972 sous le régime de la Loi sur les corporations canadiennes. Depuis le 8 juillet 2013, les statuts de Centraide United Way Canada ne sont plus dressés en vertu de la Loi sur les corporations canadiennes, mais conformément à la Loi canadienne sur les organisations à but non lucratif. Centraide United Way Canada est un organisme de bienfaisance enregistré en vertu de la Loi de l'impôt sur le revenu (Canada) et, par conséquent, n'est pas assujéti aux impôts sur le bénéfice et peut émettre des reçus pour les dons de charité aux fins de l'impôt.

Centraide United Way Canada se fait le porte-parole du mouvement Centraide United Way au Canada et à l'échelle internationale. Il exerce un leadership auprès de ses membres et leur offre le soutien nécessaire pour qu'ils s'acquittent de la mission commune du mouvement, qui consiste à améliorer la qualité de vie des gens, notamment les plus vulnérables, et à bâtir la collectivité en incitant les citoyens à l'action et en suscitant l'action concertée.

1. ÉTATS FINANCIERS RÉSUMÉS

Les états financiers résumés sont tirés des états financiers audités complets, préparés selon les normes comptables canadiennes visant les organismes sans but lucratif au 31 décembre 2021 et pour l'exercice clos à cette date.

La préparation de ces états financiers résumés exige de la direction qu'elle détermine les renseignements qui doivent figurer dans les états financiers résumés pour faire en sorte qu'ils concordent, dans tous leurs aspects significatifs, avec les états financiers audités ou qu'ils constituent un résumé fidèle des états financiers audités.

Ces états financiers résumés ont été préparés par la direction d'après les critères suivants :

- (a) les renseignements contenus dans les états financiers résumés concordent avec les renseignements correspondants contenus dans les états financiers audités complets;
- (b) dans tous leurs aspects significatifs, les états financiers résumés contiennent les renseignements qu'il est nécessaire de communiquer pour éviter de fausser ou de dissimuler des points communiqués dans les états financiers audités complets correspondants, y compris les notes y afférentes.

La direction a déterminé que l'état de l'évolution des actifs nets et l'état des flux de trésorerie ne fournissent pas de renseignements supplémentaires utiles et, par conséquent, ne les a pas inclus dans les états financiers résumés.

On peut obtenir les états financiers audités complets de Centraide United Way Canada en leur en faisant la demande.

À propos de Centraide United Way Canada

Vision

Chacun et chacune, dans chaque communauté, a la possibilité de réaliser son plein potentiel.

Mission

Donner à chacun et chacune les moyens d'améliorer les conditions de vie des gens et de bâtir des communautés inclusives.

Valeurs

- Faire preuve de confiance, d'intégrité, de respect, d'inclusion et de transparence
- Inciter les gens à faire du bénévolat et promouvoir le leadership exercé par les bénévoles
- Appuyer l'innovation, les partenariats et l'action collective
- Jouer un rôle de premier plan non partisan
- Accueillir la diversité

Notre engagement à l'égard d'une gestion responsable

À Centraide United Way, nous sommes conscients de la grande confiance qui nous est accordée. Préserver la confiance de nos donateurs et de nos partenaires grâce à la transparence et suivre des normes éthiques rigoureuses figurent toujours parmi nos principales priorités.

Depuis longtemps, Centraide United Way est réputé pour sa gestion responsable des ressources de nos communautés. Nous continuons d'être reconnus pour nos pratiques exemplaires qui favorisent l'ouverture et la responsabilisation, et nous portons à la connaissance du grand public les coûts liés à l'administration et à la collecte de fonds. En plus de suivre les lignes directrices établies par l'Agence du revenu du Canada, Centraide United Way Canada a élaboré ses propres Politiques sur la transparence, la responsabilité et l'information financière, qui assurent les garanties les plus fermes en matière de transparence et de responsabilité en ce qui a trait à la présentation de l'information financière par les Centraide United Way.

Les Centraide United Way veillent à ce que l'argent des donateurs soit investi de manière à maximiser l'apport de changements sociaux. Verser un don à Centraide United Way est l'une des meilleures façons de créer des changements durables et positifs au sein des communautés du pays. Investir en se fondant sur des données probantes, maximiser les contributions des donateurs grâce aux investissements d'organismes partenaires, recruter des centaines de milliers de bénévoles pour appuyer l'action communautaire et solliciter des services bénévoles, des commandites et des dons en nature sont autant de moyens qui nous permettent d'assurer que le soutien de nos donateurs est mis à contribution le plus efficacement possible.

Centraide United Way Canada est fier d'être un membre d'Imagine Canada et d'être reconnu pour le rôle de premier plan qu'il exerce parmi les organismes sans but lucratif.

À propos de Centraide United Way Canada

Notre engagement envers la diversité, l'équité et l'inclusion

Centraide United Way Canada s'engage à bâtir un avenir plus équitable et à réaliser notre vision d'un pays où chacun et chacune, dans chaque communauté, a la possibilité de réaliser son plein potentiel.

Nous y parviendrons :

- En veillant à ce que notre personnel, le travail que nous faisons et la manière dont nous procédons reflètent la diversité de nos communautés.
- En apprenant et en désapprenant de façon continue, à titre individuel aussi bien qu'à titre d'organisation.
- En amplifiant les voix des personnes sous-représentées et en créant conjointement des solutions équitables.
- En œuvrant au démantèlement des structures et systèmes discriminatoires au sein de notre mouvement et en plaidant pour un changement systémique afin de bâtir un Canada inclusif.

Nous manifesterons notre engagement à l'égard de cette démarche en créant et en mettant en œuvre une Stratégie sur la diversité, l'équité et l'inclusion intégrée à notre plan stratégique et en y consacrant des ressources.

Notre engagement envers la réconciliation entre les peuples autochtones et non autochtones

Centraide United Way Canada est engagé envers la réconciliation avec les peuples autochtones. En tant qu'organisme de bienfaisance national ayant un impact important à l'échelle locale, nous considérons la réconciliation comme une occasion d'honorer les peuples autochtones de ce pays et de renforcer notre engagement envers eux.

Nous y parviendrons :

- En écoutant les membres autochtones de nos communautés et en apprenant d'eux à propos de leurs forces et de leurs modes de connaissance et d'existence;
- En réfléchissant aux relations que nous avons entretenues avec les peuples autochtones;
- En collaborant avec les communautés et les organisations autochtones dont les objectifs ou le travail recoupent les nôtres;
- En faisant place aux voix, au leadership et à la participation autochtones dans tous les aspects de notre organisation et du Mouvement Centraide United Way.

Nous démontrerons notre engagement envers cette démarche en créant une stratégie d'engagement autochtone ancrée dans nos relations avec les communautés autochtones et intégrée à notre plan stratégique, et en y consacrant des ressources.

À propos de Centraide United Way Canada

Notre réseau

En 2021, 70 Centraide United Way ont soutenu les communautés du Canada, en plus de notre bureau national.

ALBERTA

United Way Alberta Capital Region
 United Way Alberta Northwest
 United Way Calgary and Area
 United Way Central Alberta
 United Way Fort McMurray and Wood Buffalo
 United Way Lethbridge & South Western Alberta
 United Way Lloydminster & District
 United Way South Eastern Alberta

COLOMBIE-BRITANNIQUE

United Way British Columbia
 United Way Powell River & District
 United Way Northern British Columbia
 United Way South Vancouver Island

MANITOBA

United Way Brandon & District
 United Way Central Plains
 United Way Pembina Valley
 United Way Winnipeg

NOUVEAU-BRUNSWICK

Centraide United Way de la région du Grand Moncton et du sud-est du Nouveau-Brunswick
 United Way Central New Brunswick / Centraide Région du Centre du Nouveau-Brunswick
 United Way Saint John, Kings and Charlotte

TERRE-NEUVE-ET-LABRADOR

United Way Newfoundland & Labrador

TERRITOIRES DU NORD-OUEST

United Way Northwest Territories

NOUVELLE-ÉCOSSE

United Way Cape Breton
 United Way Colchester County
 United Way Cumberland County
 United Way Halifax
 United Way Lunenburg County
 United Way Pictou County

ONTARIO

United Way Brant
 United Way Bruce Grey
 United Way Centraide North East Ontario / Nord-est de l'Ontario
 United Way Centraide Stormont, Dundas & Glengarry

United Way Centraide Windsor-Essex County

United Way Chatham-Kent
 United Way City of Kawartha Lakes
 United Way Durham Region
 United Way East Ontario / Centraide Est de l'Ontario
 United Way Elgin-Middlesex
 United Way Greater Toronto
 United Way Guelph Wellington Dufferin
 United Way Haldimand and Norfolk
 United Way Halton & Hamilton
 United Way Hastings & Prince Edward
 United Way Kingston, Frontenac, Lennox and Addington
 United Way Leeds & Grenville
 United Way Niagara
 United Way Northumberland
 United Way Oxford
 United Way Perth-Huron
 United Way Peterborough & District
 United Way Sarnia-Lambton
 United Way Sault Ste. Marie & Algoma District
 United Way Simcoe Muskoka
 United Way Thunder Bay
 United Way Waterloo Region Communities

ÎLE-DU-PRINCE-ÉDOUARD

United Way Prince Edward Island

QUEBEC

Centraide des régions centre-ouest du Québec
 Centraide Duplessis
 Centraide Estrie
 Centraide Gaspésie Îles-de-la-Madeleine
 Centraide Grand Montréal
 Centraide Haute-Côte-Nord/Manicouagan
 Centraide Laurentides
 Centraide Outaouais
 Centraide Québec, Chaudière-Appalaches et Bas-Saint-Laurent
 Centraide Richelieu-Yamaska
 Centraide Saguenay-Lac-St-Jean

SASKATCHEWAN

United Way Estevan
 United Way Regina
 United Way Saskatoon & Area

YUKON

United Way Yukon



À propos de Centraide United Way Canada

Notre équipe

CONSEIL D'ADMINISTRATION

Dirigeants

Debra Pozega Osburn, présidente

Jason Hatcher, vice-président

Yuri Fulmer, président sortant

Serge Desrochers, trésorier

Dan Clement, secrétaire du conseil et président-directeur général

Administrateurs

CeCe Baptiste

Pierre Baraby

Danisha Bhaloo-Shivji

Lily Chang

Mojdeh Cox

Ann Divine

Marie-Karlynn Laflamme

Christine Hanlon

Karen Macdonald

John Rogers

Larry Rousseau (jusqu'au 13 décembre 2021)

Ayn Wilcox

Comité exécutif

Debra Pozega Osburn, présidente

Jason Hatcher

Yuri Fulmer

Serge Desrochers

Karen Macdonald

Dan Clement

Comité de gouvernance

Karen Macdonald, présidente

Yuri Fulmer

Danisha Bhaloo-Shivji

Mojdeh Cox

Jason Hatcher

Marie-Karlynn Laflamme

Debra Pozega Osburn

Dan Clement

Comité sur la responsabilité et le rendement des membres (CRRM)

Ann Divine, présidente

Isabelle Dionne,
Centraide des régions
centre-ouest du Québec

John DiPaolo,
United Way Kingston, Frontenac, Lennox
and Addington

Robyn Edwards-Bentz,
United Way Regina

Lorraine Goddard,
United Way Centraide Windsor-Essex County

Malcolm Gowie,
United Way Calgary & Area

Jason Hatcher,
Centraide United Way Canada

Kahir Lalji,
United Way British Columbia

Debbie McInnis,
Centraide United Way de la région du Grand
Moncton et du sud-est du Nouveau-Brunswick

Jim Russell,
United Way Peterborough
and District

Comité des finances et d'audit

Serge Desrochers, président

CeCe Baptiste

Pierre Baraby

Christine Hanlon

John Rogers

Larry Rousseau (jusqu'au 13 décembre 2021)

Debra Pozega Osburn

Dan Clement

Comité de mise en candidature

Christine Hanlon, présidente

Danisha Bhaloo-Shivji

Ann Divine

Yuri Fulmer (président sortant)

Karen Macdonald

Debra Pozega Osburn

Dan Clement

Comité sur les relations et la réconciliation avec les communautés autochtones (spécial)

Ayn Wilcox, présidente

Mojdeh Cox

Darren McKee

Joanne Pinnow

Notre équipe

PERSONNEL

Équipe des cadres supérieurs

Dan Clement,
président-directeur général

Debra Shime,
vice-présidente,
Projets communautaires

Paul Totten,
chef des opérations

Pauline Tardif,
vice-présidente,
Collecte de fonds et Partenariats

Poya Kherghehpoush,
vice-président,
Stratégie et Transformation

Serena Trentini,
vice-présidente,
Stratégie de marque,
Marketing et Communications

Membres du personnel

Andréa Landriault,
agente, Croissance des ressources,
CCMTGC

Andrew Lamothe,
programmeur junior

Andrew Strutt,
directeur national, Gouvernance
et Projets stratégiques

Anita Khanna,
directrice nationale, Politique publique
et Relations avec les gouvernements

Betsy Chaly,
directrice nationale,
Marketing et Communications

Bill Wright,
administrateur, Réseau et systèmes

Boxin Cao,
analyste de données

Brenda Kelly,
directrice nationale,
Finances et RH

Dave Haanpaa,
adjoint de direction et agent,
Ressources humaines

Evan Clark,
gestionnaire principal, CCMTGC

Jacques Bérubé,
directeur national, Normes
et mobilisation des membres

Judy Shum,
directrice nationale, 211
et Partenariats communautaires

Kayt Render,
directrice nationale, Produits et
partenariats de développement social

Kirthana Selvakumar,
administratrice principale,
Comptabilité et bureau

Lynda Giffen,
directrice nationale,
Mobilisation du réseau

Maggie Karpilovski,
directrice nationale par intérim,
Développement social

Marie-Josée Rosset,
traductrice

Megan Radford,
responsable, Communications

Mohammad Aryaie,
directeur national, Données et Rendement

Nicole Fontaine,
responsable, Gouvernance

Renée Seguin,
agente d'administration

Sharon Lupton,
directrice nationale, Programmes et services
liés aux syndicats

Thomas Vaculik,
chef de produit, Solutions technologiques
organisationnelles

Tiffany Narducci,
agente, Croissance des ressources



United Way
Centraide
Canada

116, rue Albert, bureau 900
Ottawa, Ontario (Canada) K1P 5G3

613-236-7041
1-800-267-8221

info@centraide.ca

centraide.ca